



Használati útmutató

GH-265WF / GH-265WE / GH-265XF


Hűtőszekrény - Fagyasztó

Tartalom	
1. Biztonsági információk	1-9. oldal
2. Áttekintés	10. oldal
3. Ajtónyitás irányának megváltoztatása	11-14. oldal
4. Telepítés	15-16. oldal
5 Napi használat	17-23. oldal

Az ön biztonsága és a helyes használat biztosítása érdekében a készülék telepítése és első használata előtt olvassa el figyelmesen a használati útmutatót, annak tippjeivel és figyelmeztetéseivel együtt. A szükségtelen hibák és balesetek elkerülése érdekében fontos annak biztosítása, hogy a készüléket használó emberek alaposan ismerjék a készülék működését és biztonsági jellemzőit. Őrizze meg ezt az útmutatót és győződjön meg róla, hogy a készülék közelében marad, ha azt mozgatják vagy eladják, hogy mindenki, aki azt a készülék élettartama alatt használja, megfelelő tájékoztatást kapjon annak használatáról és a biztonságról.


Az élet és a vagyon biztonsága érdekében tartsa be a használati útmutatóban szereplő óvintézkedéseket, mivel a gyártó nem felel a mulasztás okozta károkért.


Gyermekek és kiszolgáltatott személyek biztonsága

 A készüléket 8 éven felüli gyermekek és csökkent fizikai, érzékszervi vagy mentális képességekkel, illetve nem megfelelő tapasztalattal és ismeretekkel rendelkező személyek akkor használhatják, ha felügyelettel vagy utasításokkal látják el őket a készülék biztonságos használatára vonatkozóan, és megértik a kapcsolódó veszélyeket.

 8 év feletti gyermekek be- és kirakodhatnak a készülékbe.

 A gyermekeket felügyelni kell annak biztosítása érdekében, hogy ne játsszanak a készülékkel.

 Tisztítást és a felhasználói karbantartást nem végezhetik gyermekek, kivéve, ha 8 év feletti és biztosított a felügyeletük.



 Minden csomagolást tartson távol gyermekektől.
Fulladásveszély áll fenn.


- ⚠ Ha leselejtezi a készüléket, húzza ki a csatlakozót a konnektorból, vágja le a csatlakozókábelt (a készülékhez a lehető legközelebb), majd vegye le az ajtót, így megakadályozza, hogy a gyermekek azzal játszanak és áramütést szenvedjenek, vagy bezárják magukat a készülékbe.
- ⚠ Ha ez a mágneses ajtótömítéssel rendelkező készülék egy régebbi készüléket helyettesít, amelynek rugózára (retesz) van az ajtón vagy a fedélen, ügyeljen arra, hogy a rugózár használhatatlanná váljon, mielőtt a régi készüléket eldobná. Ez megakadályozza, hogy gyermekek számára halálos csapdává váljon.


Általános biztonság

- ⚠ **FIGYELEM!** A szellőzőnyílásokat a készülék burkolatában vagy a beépített szerkezetben tartsa szabadon.
- ⚠ **FIGYELEM!** A leolvasztás folyamatának felgyorsításához ne használjon mechanikus eszközöket vagy egyéb eszközöket, kivéve a gyártó által ajánlottakat.
- ⚠ **FIGYELEM!** Ne sértse meg a hűtőközeg-kört.
- ⚠ **FIGYELEM!** A hűtőberendezésekben ne használjon más elektromos készülékeket (például fagylalkészítőket), kivéve, ha ezeket a gyártó erre a célra jóváhagyta.
- ⚠ **FIGYELEM!** Ne érintse meg a villanykörtét, ha hosszú ideig világít, mert nagyon forró lehet. ¹⁾

1) Ha van lámpa a rekeszben.

-  **FIGYELEM!** A készülék elhelyezésekor ügyeljen arra, hogy a tápkábel ne legyen elakadva vagy sérült.
-  **FIGYELEM!** Ne helyezzen több hordozható aljzatot vagy hordozható tápegységet a készülék mögé.
- Ne tároljon robbanóanyagokat, például gyúlékony hajtóanyaggal ellátott aeroszolos flakonokat a készülékben.
 - Az izobután (R-600a) hűtőközeg a készülék hűtőköreiben található, amely magas szintű környezeti kompatibilitással bíró földgáz, amely ugyanakkor tűzveszélyes.
 - A készülék szállítása és telepítése során győződjön meg arról, hogy a hűtőkör egyik alkotóeleme sem sérül meg.
 - Kerülje a nyílt lángot és a gyújtóforrásokat
 - Alaposan szellőztesse azt a helyiséget, amelyben a készülék található
 - Veszélyes a műszaki adatok megváltoztatására vagy a termék bármilyen módosítására. A kábel sérülése rövidzárlatot, tüzet és/vagy áramütést okozhat.
 - A készüléket háztartásokban és hasonló alkalmazásokban történő használatra terveztük, úgy mint
 - a személyzeti konyhák üzletekben, irodákban és más munkakörnyezetekben;
 - parasztházakban és szállodákban, motelekben és más lakókörnyezetben található ügyfelek által;
 - szoba reggelivel típusú környezetben;
 - vendéglátásban és hasonló nem kiskereskedelmi alkalmazásokban.

 **FIGYELMEZTETÉS** Az elektromos alkatrészeket (dugó, tápkábel, kompresszor stb.) hivatalos szervizképviselőt vagy képzett szervizszemélyzet cserélheti ki.

 **VIGYÁZAT** A készülékkel együtt szállított izzó „különleges felhasználású izzó”, amely csak a szállított készülékkel használható. Ez a "speciális felhasználású lámpa" nem használható háztartási világításhoz.¹⁾

- A tápkábelt nem szabad meghosszabbítani.
- Ellenőrizze, hogy a hálózati csatlakozódugó nincs-e benyomódva vagy nem sérült-e a készülék hátulja miatt. A benyomódott vagy sérült hálózati csatlakozó túlmelegedhet és tüzet okozhat.
- Ügyeljen arra, hogy hozzáférjen a készülék hálózati csatlakozójához.
- Ne húzza a hálózati kábelt.
- Ha a hálózati csatlakozóaljzat meglazult, ne dugja be a hálózati csatlakozót. Áramütés vagy tűzveszély!
- A készüléket lámpa nélkül nem szabad üzemeltetni.
- A készülék nehéz. Óvatosan kell mozgatni.
- Ne távolítsa el és ne érintse meg az elemeket a fagyasztó rekeszből, ha keze páras/nedves, mert ez a bőr lehorzsolódását vagy fagyási/égési sérüléseket okozhat.
- Kerülje a készülék hosszantartó közvetlen napfénynek való kitételét.

Napi használat

- Ne tegyen meleg dolgot a készülék műanyag alkatrészeire.
- Ne helyezzen élelmiszert közvetlenül a hátsó falhoz.

1) Ha van lámpa a rekeszben.

- A fagyasztott élelmiszereket nem szabad újrafagyasztani, miután kiolvadtak.¹⁾
- Az előrecsomagolt fagyasztott élelmiszereket a fagyasztott élelmiszerek gyártójának utasításai szerint tárolja.¹⁾
- A készülékek gyártójának tárolási ajánlásait szigorúan be kell tartani. Lásd a vonatkozó utasításokat.
- Ne helyezzen szénsavas italokat a fagyasztórekeszbe, mert ez növeli a nyomást a tartályban, ami felrobbanhat, és ezzel károsíthatja a készüléket.¹⁾
- A pálcikás jégkrém fagyási sérülést okozhat, ha egyenesen a készülékből fogyasztják.¹⁾
- Az étel szennyeződésének elkerülése érdekében kérjük, tartsa be az alábbi utasításokat
- Az ajtó hosszú időre történő kinyitása a készülékrekeszekben a hőmérséklete jelentős emelkedését idézheti elő.
- Rendszeresen tisztítsa az élelmiszerekkel érintkezésbe kerülő felületeket és az elérhető vízvezető rendszereket.
- Tisztítsa meg a víztartályokat, ha azokat 48 órán át nem használta; öblítse ki a vízellátáshoz csatlakozó vízrendszert, ha a vizet 5 napig nem engedte le.
- A nyers húst és halat megfelelő tartályokban tárolja a hűtőszekrényben, hogy ne érintkezzenek más élelmiszerekkel vagy ne csepegjenek rá azokra.
- A kétcsillagos fagyasztott ételrekeszek (ha vannak a készülékben) alkalmasak előre fagyasztott ételek tárolására, fagylalt tárolására vagy elkészítésére, valamint jégkockák készítésére.

1) Ha van fagyasztórekesz.

2) Ha van friss élelmiszertároló rekesz.

- Az egy-, két- és háromcsillagos rekeszek (ha vannak a készülékben) nem alkalmasak friss élelmiszerek fagyasztására.
- Ha a készüléket hosszú ideig üresen hagyja, kapcsolja ki, olvassa le, tisztítsa meg, szárítsa meg és hagyja nyitva az ajtót, hogy megakadályozza penész kialakulását a készülékben.

Ápolás és tisztítás

- Karbantartás előtt kapcsolja ki a készüléket, és húzza ki a hálózati csatlakozót a hálózatról; foglalatból.
- Ne tisztítsa a készüléket fémtárgyakkal.
- Ne használjon éles tárgyakat a készülékről a jég eltávolításához. Használjon műanyag kaparót.¹⁾
- Rendszeresen ellenőrizze a hűtőszekrényben a leolvasztott vizet. Ha szükséges, tisztítsa meg a lefolyót. Ha a lefolyó eltömődött, víz összegyűlik a készülék alján.²⁾

Telepítés

Fontos! Elektromos csatlakoztatásnál figyelmesen kövesse a külön bekezdésekben megadott utasításokat.

- Csomagolja ki a készüléket, és ellenőrizze, hogy vannak-e rajta sérülések. Ne csatlakoztassa a készüléket, ha az sérült. A lehetséges károkat azonnal jelentse a vásárlás helyén. Ebben az esetben tartsa meg a csomagolást.

¹ Ha van fagyasztórekesz.

² Ha van friss élelmiszertároló rekesz.

- Javasolt legalább négy órát várni a készülék csatlakoztatása előtt, hogy az olaj visszafolyhasson a kompresszorba.
- A készülék körül megfelelő levegő-keringésnek kell lennie, ennek hiánya túlmelegedéshez vezet. A megfelelő szellőzés eléréséhez kövesse a telepítésre vonatkozó utasításokat.
- Ahol lehetséges, a termék távtartóit támassza neki a falnak, hogy elkerülje a meleg alkatrészek (kompresszor, sűrítő) megérintését vagy megfogását az esetleges égések megelőzése érdekében.
- A készüléket nem szabad radiátorok vagy tűzhelyek közelében elhelyezni.
- Ügyeljen arra, hogy a készülék telepítése után a hálózati csatlakozó legyen hozzáférhető.

Szerviz


- A készülék karbantartásához szükséges elektromos munkákat szakképzett villanszerelőnek vagy hozzáértő személynek kell elvégeznie.
- Ezt a terméket csak hivatalos szervizközpont javíthatja, és kizárólag eredeti alkatrészeket szabad használni.

Energia-megtakarítás

- Ne tegyen meleg ételt a készülékbe;
- Ne csomagolja az ételt közel egymáshoz, mivel ez megakadályozza a levegő keringését;
- Ügyeljen arra, hogy az élelmiszer ne érjen a rekesz(ek) hátuljához;

- Ha az áram kimarad, ne nyissa ki az ajtó(ka)t;
- Ne nyissa gyakran az ajtó(ka)t;
- Ne tartsa túl hosszú ideig nyitva az ajtó(ka)t;
- Ne állítsa a termosztátot a hideg hőmérsékletet meghaladó mértékűre;
- Minden tartozékot, például fiókot, polcot, tartsa ott az alacsonyabb energiafogyasztás érdekében.

Környezetvédelem

 A készülék nem tartalmaz olyan gázokat, amelyek károsíthatják az ózonréteget sem a hűtőközegkörben, sem a szigetelőanyagokban. A készüléket nem szabad megsemmisíteni a városi hulladékkal és szeméttel együtt. A hőszigetelő hab gyúlékony gázokat tartalmaz: a készüléket a helyi hatóságoktól beszerzett előírások szerint kell ártalmatlanítani. Kerülje a hűtőegység, különösen a hőcserélő károsodását.

A készüléken a szimbólummal jelölt anyagok újrahasznosíthatók.



A terméken vagy a csomagoláson található szimbólum azt jelzi, hogy ez a termék nem kezelhető háztartási hulladékként. Ehelyett vigye azt az elektromos és elektronikus berendezések újrahasznosításához szükséges megfelelő gyűjtőhelyre. Annak biztosításával, hogy a terméket megfelelő módon ártalmatlanítja, elősegíti a környezetre és az emberi egészségre gyakorolt lehetséges negatív következmények megelőzését,

amelyet egyébként a termék nem megfelelő hulladékkezelése idézhet elő. A termék újrahaznosításával kapcsolatos részletesebb információkért forduljon a helyi önkormányzathoz, a háztartási hulladékkezelő szolgálathoz vagy az üzlethez, ahol a terméket vásárolta.

Csomagolóanyagok

A szimbólummal rendelkező anyagok újrahaznosíthatók. A csomagolást megfelelő gyűjtőedényekbe dobja újrahaznosítás céljából.

A készülék ártalmatlanítása

1. Húzza ki a hálózati csatlakozót a hálózati aljzatból.
2. Vágja le a hálózati kábelt és dobja el.

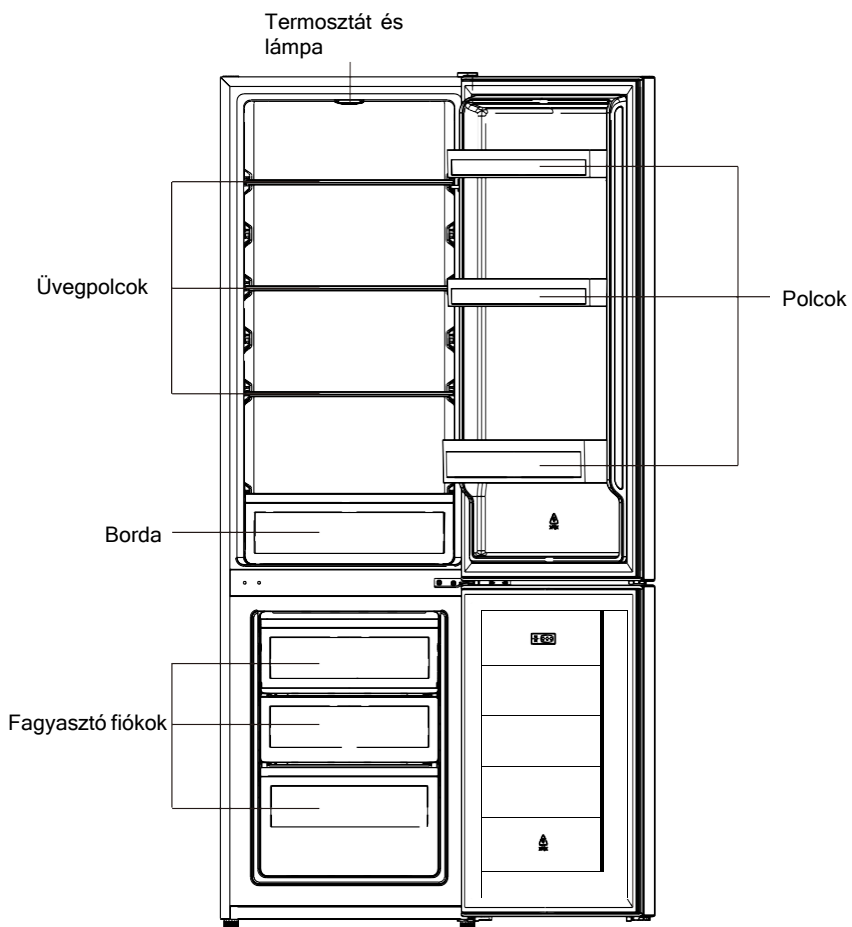


FIGYELEM! A készülékhasználata, szervizelése és ártalmatlanítása során kérjük, vegye figyelembe a bal oldalihoz hasonló szimbólumot, amely a készülék hátulján (hátlap vagy kompresszor) található és sárga vagy narancssárga színű.

Ez a tűzveszély figyelmeztető szimbólum. A hűtőközeg-csőekben és a kompresszorban gyúlékony anyagok vannak.

Használat, szerviz és ártalmatlanítás során kérjük, maradjon távol tűzforrástól.

Áttekintés



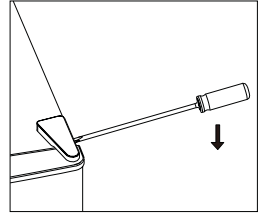
Ez az ábra csak tájékoztató jellegű, a részletekért kérjük, ellenőrizze a készüléket.

Ajtónyitás irányának megváltoztatása

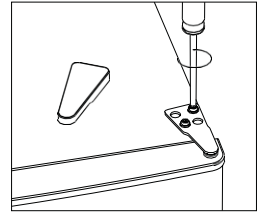
Szükséges eszköz: Philips csavarhúzó, lapos pengéjű csavarhúzó, villáskulcs.

- Győződjön meg róla, hogy a készülék nincs csatlakoztatva és üres.
- Az ajtó levételéhez hátra kell dönteni az egységet. A készüléket valami szilárdra kell helyeznie, hogy az ne csússzon el az ajtó hátrameneti folyamata során.
- Az összes eltávolított alkatrészt félre kell tenni az ajtó újratelepitéséhez.
- Ne fektesse el a készüléket, mert ez károsíthatja a hűtőfolyadék-rendszert.
- Jobb, ha 2 ember kezeli az egységet az összeszerelés során.

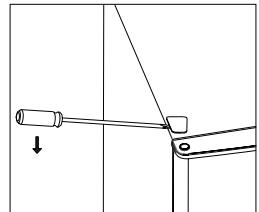
1. Óvatosan távolítsa el a felső csuklópánt fedelét egy lapos csavarhúzóval.



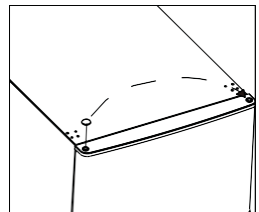
2. Csavarja le a felső csuklópántot egy philips csavarhúzóval.



3. Távolítsa el a lyuk fedelét egy lapos csavarhúzóval.

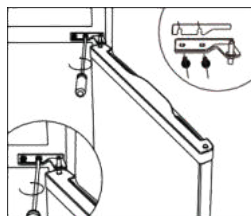


4. Mozgassa a fedelet balról jobbra. Ezután emelje fel a felső ajtót, majd helyezze egy párnázott felületre, hogy megakadályozza a karcosodást.

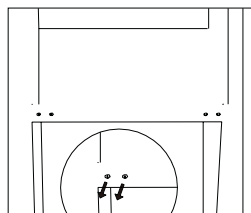


Ajtónyitás irányának megváltoztatása

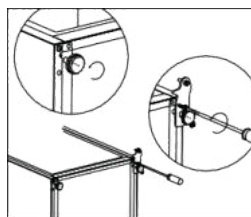
5. Csavarja le a középső csuklópántot, majd emelje fel az alsó ajtót, majd helyezze egy puha felületre, hogy elkerülje a karcosítást.



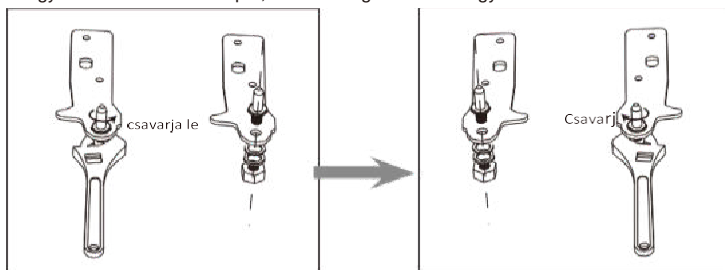
6. Mozdassa a két középső lyuk fedelét balról jobbra.



7. Fektesse le a szekrény hátulját egy puha felületre. És csavarja le az alsó csuklópántot és a szintezőlabát.

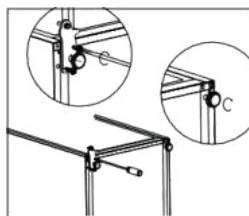


8. Csavarja le és vegye le az alsó csuklócsapot, fordítsa meg a tartót és tegye vissza.

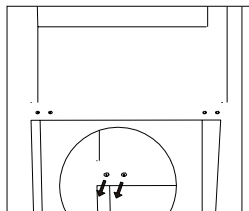


Ajtónyitás irányának megváltoztatása

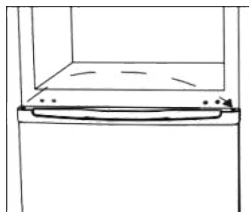
9. Szerelje be a csuklópántot a bal oldalon és a lábapolot a jobb oldalon. Ezután csavarja be a két szintező lábat az eredeti alkatrészekkel.



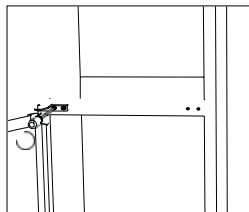
10. Mozdassa a két középső lyuk fedelét balról jobbra.



11. Állítsa fel a készüléket, majd tegye az ajtót az alsó csuklópántra. Győződjön meg róla, hogy az alsó csuklópánt magja be van helyezve az ajtónyílásba. Majd mozdassa az alsó ajtó csuklópántlyukának fedelét balról jobbra.

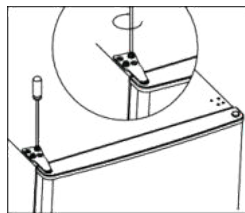


12. Szerelje be a középső csuklópántot.

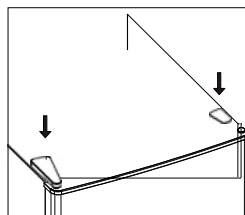


Ajtónyitás irányának megváltoztatása

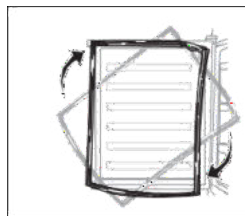
13. Szerelje fel a felső ajtót a felső csuklópánttal.



14. Csatolja a csuklópánt és lyuk fedelét a készülék tetejéhez.

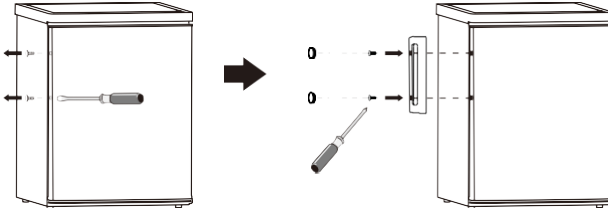


15. Távolítsa el a hűtőszekrény és a fagyasztó ajtajának tömitéseit, majd forgatás után rögzítse azokat.



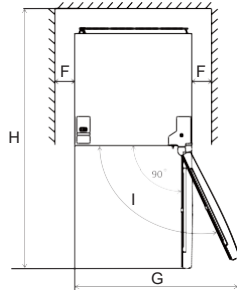
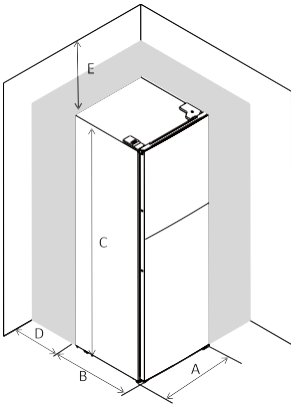
Telepítés

Szerelje be az ajtó külső fogantyúját (ha van külső fogantyú)



Helyigény

- Tartson elegendő teret a nyitott ajtó előtt.

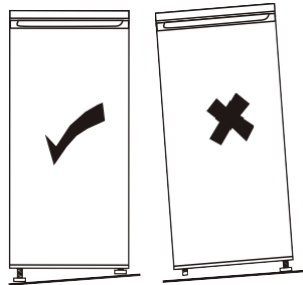
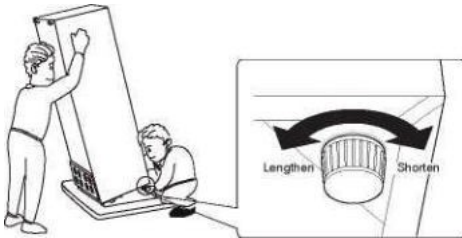


A	550
B	560
C	1800
D	min=50
E	min=50
F	min=50
G	1100
H	1210
I	135°

Az egység szintezése

Ehhez állítsa be az egység elülső két szintező lábát.

Ha az egység nincs szintben, az ajtók és a mágneses tömítés igazításai nem lesznek megfelelően lefedve.



Telepítés

Pozícionálás

A készüléket olyan helyre telepítse, ahol a környezeti hőmérséklet megfelel a készülék típusábláján feltüntetett éghajlati osztálynak:

éghajlati osztályú hűtőberendezések esetén:

- bővített mérsékelt: ezt a hűtőkészüléket 10°C és 32°C közötti környezeti hőmérsékleten kell használni; (SN)
- mérsékelt: ezt a hűtőkészüléket 16°C és 32°C közötti környezeti hőmérsékleten kell használni; (N)
- szubtrópusi: ezt a hűtőkészüléket 16°C és 38°C közötti környezeti hőmérsékleten kell használni; (ST)
- trópusi: ezt a hűtőkészüléket 16°C és 43°C közötti környezeti hőmérsékleten kell használni; (T)

Elhelyezés

A készüléket hőforrástól (pl. radiátorok, kazánok, közvetlen napfény stb.) távol kell elhelyezni. Ügyeljen arra, hogy a levegő szabadon áramolhasson a szekrény hátulja körül. A legjobb teljesítmény biztosítása érdekében, ha a készüléket egy túlnyúló fali egység alá helyezik, a szekrény teteje és a fali egység közötti minimális távolságnak legalább 100 mm-nek kell lennie. Ideális esetben azonban a készüléket nem szabad túlnyúló fali egységek alá helyezni. A pontos szintezést egy vagy több állítható láb biztosítja a szekrény alján.

Ezt a hűtőkészüléket nem beépített készülékként terveztük;



Figyelem! Lehetővé kell tenni a készülék leválasztását a hálózatról; ezért a csatlakozónak telepítés után könnyen hozzáférhetőnek kell lennie.

Elektromos csatlakoztatás

A csatlakoztatás előtt ellenőrizze, hogy a típusáblán feltüntetett feszültség és frekvencia megfelel-e az Ön háztartási áramellátásának. A készüléket földelni kell. A tápkábel csatlakozóját erre a célra érintkezéssel láttuk el. Ha a háztartási hálózati aljzat nincs földelve, csatlakoztassa a készüléket külön földeléshez, a hatályos előírásoknak megfelelően, szakképzett villanyszerelővel konzultálva.

A gyártó nem vállal felelősséget, ha a fenti biztonsági óvintézkedéseket nem tartják be.

Ez a készülék megfelel az E.E.C. irányelveknek.

Napi használat

Első használat

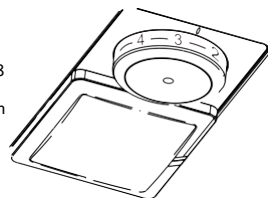
A belső tér tisztítása

A készülék első használata előtt mossa le a belső teret és az összes belső kiegészítőt langyos vízzel és némi semleges szappannal, hogy eltávolítsa a vadonatúj termék jellemző szagát, majd alaposan szárítsa meg.

Fontos! Ne használjon mosószert vagy súrolóport, mert ezek károsíthatják a felületet.

Hőmérséklet beállítása

- Csatlakoztassa a készüléket. A belső hőmérsékletet egy termosztát szabályozza. 8 beállítás létezik. Az 1 a legmelegebb, a 7 a leghidegebb és a 0 ki van kapcsolva.
- Előfordulhat, hogy a készülék nem működik a megfelelő hőmérsékleten, ha különösen meleg van, vagy ha gyakran nyitja ki az ajtót.



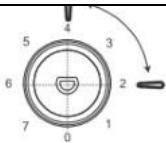

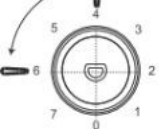
Napi használat

A különféle ételeket különféle rekeszekbe helyezze az alábbi táblázat szerint

Hűtőszekrény rekeszek	Élelmiszer-típus
A hűtőszekrény-rekesz ajtaja vagy polca	<ul style="list-style-type: none">• Ételek természetes tartósítószerrel, például dzsemek, gyümölcslevek, italok, fűszerek.• Ne tároljon romlandó ételeket.
Bordás fiók (salátafiók)	<ul style="list-style-type: none">• A gyümölcsöket, a gyógynövényeket és a zöldségeket külön kell elhelyezni a bordás edénybe.• A hűtőszekrényben ne tároljon banánt, hagymát, burgonyát, fokhagymát.
Hűtőszekrénypolc - középen	<ul style="list-style-type: none">• Tejtermékek, tojás
Hűtőszekrénypolc - felül	<ul style="list-style-type: none">• Ételek, amelyeket nem kell főzni, például fogyasztásra kész élelmiszerek, húсок, maradékok.
Fagyasztó fiók(ok)/polc	<ul style="list-style-type: none">• Ételek hosszú távú tároláshoz.• Alsó fiók/polc nyers hús, baromfi, hal számára.• Középső fiók/polc fagyasztott zöldségekhez, chipshez.• Felső fiók/polc fagyalt, fagyasztott gyümölcshöz, fagyasztott pékárukhoz.

Napi használat

Hőmérséklet beállítási ajánlás

Hőmérséklet-beállítási ajánlás		
Környezeti hőmérséklet	Fagyasztó-rekesz	Hűtőszekrény-rekesz
Nyár	/	 Állítsa 24-re
Normál	/	 Állítsa 3-ra
Tél	/	 Állítsa 4/6-ra

Hatás az élelmiszerek tárolására

- Az Ajánlott beállítás alatt a hűtőszekrényben a tárolási idő legfeljebb 3 nap.
- Az ajánlott beállítás alatt a fagyasztóban a tárolási idő legfeljebb 1 hónap.
- A tárolási idő csökkenhet más beállítások esetén.

Napi használat

Friss ételek fagyasztása

- ⚠ A fagyasztórekesz alkalmas friss élelmiszerek fagyasztására, valamint a fagyasztott és mélyhűtött élelmiszerek hosszú távú tárolására.
- ⚠ Helyezze a fagyasztandó friss ételt a fagyasztórekeszbe.
- ⚠ A típus táblán megtalálható az a maximális mennyiség, amely 24 órán belül fagyasztható.
- ⚠ A fagyasztási folyamat 24 órán át tart: ebben az időszakban ne adjon hozzá más fagyasztandó ételt.

Fagyasztott ételek tárolása

Az első üzembe helyezéskor vagy hosszabb használaton kívül helyezés után, mielőtt a terméket a rekeszbe helyezné, hagyja, hogy a készülék legalább 2 órán át működjön magasabb beállításokon.

Fontos! Véletlen leolvasztás esetén, például ha az áramellátás hosszabb ideig volt kikapcsolva, mint amelyet a műszaki jellemzők táblázatában feltüntettek az „emelkedési idő” alatt, a leolvasztott ételt gyorsan el kell fogyasztani vagy azonnal meg kell főzni, majd újra fagyasztani (főzés után).

Kiolvasztás

A mélyhűtött vagy fagyasztott ételt felhasználás előtt a hűtőszekrényben vagy szobahőmérsékleten felolvaszthatjuk, a művelethez rendelkezésre álló időtől függően.

A apró darabokat még fagyaszta is főzhetjük, közvetlenül a fagyasztóból. Ebben az esetben a főzés hosszabb ideig tart.

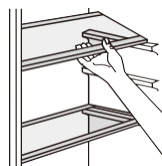
Jégkocka

Ez a készülék fel lehet szerelve egy vagy több jégkocka-készítővel.

Kiegészítők

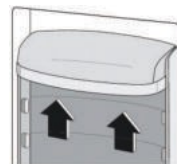
Mozgatható polcok

A hűtőszekrény falait egy sor csúszósínnel láttuk el, hogy a polcok a kívánt helyzetben legyenek elhelyezve.



Az ajtópolcok elhelyezése

A különféle méretű élelmiszer-csomagok tárolásának lehetővé tétele érdekében az ajtópolcok különböző magasságokba helyezhetők. A beállítások elvégzéséhez a következőképpen járjon el: fokozatosan húzza a polcot a nyílak irányába, amíg szabadabbá nem válik, majd tegye a szükséges helyzetbe.



Napi használat

Hasznos ötletek és tippek

Íme néhány fontos tipp, hogy a legtöbbet hozhassa ki a fagyasztási folyamatból:

- a típus táblán megtalálható az a maximális mennyiség, amely 24 órán belül fagyasztható;
- a fagyasztási folyamat 24 órát vesz igénybe. Ebben az időszakban nem szabad hozzáadni további fagyasztható ételt;
- csak a legjobb minőségű, friss és alaposan tisztított élelmiszereket fagyassza le;
- az ételt kis adagokban készítse elő annak érdekében, hogy gyorsan és teljesen fagyasztható legyen, és lehetővé tegye később csak a szükséges mennyiség felolvasztását;
- csomagolja az ételt alumínium fóliába vagy polietilénbe, és ellenőrizze, hogy a csomagolás légmentesen zárt-e;
- ne engedje, hogy a friss, nem fagyasztott ételek a már fagyasztott ételekkel érintkezésbe kerüljenek, ezáltal elkerülve az utóbbi hőmérsékletének emelkedését;
- a sovány ételek jobb és hosszabb ideig tárolhatók, mint a zsíros ételek; a só csökkenti az élelmiszerek tárolási idejét;
- a jég, ha azt közvetlenül a fagyasztórekeszből való eltávolítás után fogyasztja, a bőr fagyásos égését idézheti elő;
- tanácsos feltüntetni a fagyasztás dátumát minden egyes csomagoláson, hogy lehetővé váljon a fagyasztó rekeszből történő eltávolítása, ami a bőr fagyásos égését idézheti elő;
- tanácsos a fagyasztás dátumát feltüntetni minden egyes csomagoláson, hogy észben tarthassa a tárolási időt.

Tippek fagyasztott élelmiszerek tárolására

A készülék legjobb teljesítményének elérése érdekében tegye a következőket: győződjön meg arról, hogy a kereskedelemben fagyasztott élelmiszereket a kiskereskedő megfelelően tárolta; győződjön meg arról, hogy a fagyasztott élelmiszereket a lehető legrövidebb időn belül áthelyezik az élelmiszerboltból a fagyasztóba;

ne nyissa ki gyakran az ajtót, vagy hagyja nyitva hosszabb ideig, mint az feltétlenül szükséges.

Leolvasztás után az élelmiszer gyorsan romlik, és nem fagyasztható újra.

Ne lépje túl az élelmiszergyártó által megjelölt tárolási időtartamot.

Tippek a friss élelmiszerek hűtésére

A legjobb teljesítmény elérése érdekében:

- Ne tároljon meleg ételt vagy párolgó folyadékokat a hűtőszekrényben
- Fedje le vagy csomagolja be az ételt, különösen, ha erős íze van
- Gyártmány (minden típusú): csomagolja polietilén tasakokba, és helyezze az üvegpalcokra a zöldségfiók fölé.
- A biztonság érdekében legfeljebb egy vagy két napig tárolhatja.
- Főtt ételek, hideg ételek stb.: Ezeket le kell fedni és bármely polcra helyezhető.
- Gyümölcs és zöldség: ezeket alaposan tisztítsa meg és a biztosított speciális fiók(ok)ba helyezze.
- vaj és sajt: ezeket külön légmentesen lezárható edényekbe helyezze, vagy alumínium fóliába vagy polietilén tasakba csomagolva vonja ki belőle a lehető legtöbb levegőt.
- Tejesüveg: ezeken legyen kupak, és az ajtó polcain tárolandók.
- A banánt, burgonyát, hagymát és fokhagymát, ha nincs csomagolva, nem szabad hűtőszekrényben tartani.

Tisztítás

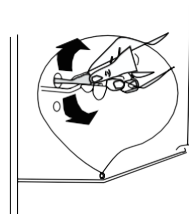
Higiéniiai okokból a készülék belsejét, beleértve a belső kiegészítőket, rendszeresen tisztítani kell.

⚠ Vigyázat! A készüléket ne csatlakoztassa a hálózathoz tisztítás közben. Áramütés veszélye! Tisztítás előtt kapcsolja ki a készüléket, húzza ki a hálózati csatlakozót, vagy kapcsolja ki a megszakítót vagy a biztosítékot. Soha ne tisztítsa a készüléket gőztisztítóval. A nedvesség felhalmozódhat az elektromos alkatrészekben, áramütés veszélye! A forró gőzök a műanyag alkatrészek károsodásához vezethetnek. A készüléknek száraznak kell lennie, mielőtt újra üzembe helyezné.

Fontos! Éteres olajok és szerves oldószerek megtámadhatják a műanyag alkatrészeket, pl. a citromlé vagy narancshéj leve, vajsav, ecetsavat tartalmazó tisztítószert.

Tisztítsa meg a lefolyót

Annak elkerülése érdekében, hogy a leolvasztott víz túlfolyjon a hűtőszekrénybe, rendszeresen tisztítsa meg a hűtőszekrény hátulján lévő lefolyót. Tisztítószerezrel tisztítsa meg a lyukat, ahogyan az a jobb oldali képen látható.



1) Ha a kondenzátor a készülék hátulján található.

Napi használat

- Ne engedje, hogy ezek az anyagok érintkezésbe kerüljenek a készülék alkatrészeivel.
- Ne használjon súrolószert
- Vegye ki az ételt a fagyasztóból. Tárolja őket hűvös helyen, jól lefedve.
- Kapcsolja ki a készüléket, húzza ki a hálózati csatlakozót, vagy kapcsolja ki a biztosíték megszakítóját.
- Tisztítsa meg a készüléket és a belső kiegészítőket ruhával és langyos vízzel. Tisztítás után törölje le friss vízzel, és törölje szárazra.
- Miután minden száraz, helyezze ismét üzembe a készüléket.

A fagyasztó leolvasztása

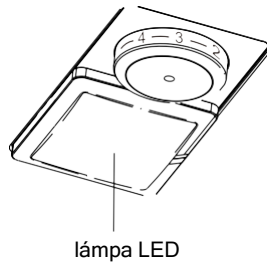
A fagyasztórekesz azonban fokozatosan eljegesedik. Ezt el kell távolítani. Soha ne használjon éles fémszerszámot a jég lekaparására a párologtatóból, mert az károsíthatja.

Amikor azonban a jég nagyon vastag lesz a belső bélésen, a teljes leolvasztást a következőképpen kell végrehajtani:

- húzza ki a dugót az aljzatból;
- vegye ki az összes tárolt ételt, tekerje több réteg újságpapírba, majd tegye hűvös helyre;
- tartsa nyitva az ajtót, és helyezzen egy edényt a készülék alá a leolvasztott víz gyűjtésére;
- amikor a leolvasztás befejeződött, alaposan szárítsa meg a belső teret
- helyezze vissza a hálózati csatlakozódugót a készülék újbóli üzemeltetéséhez.

A lámpa cseréje

A belső lámpa LED típusú. A lámpa cseréjéhez vegye fel a kapcsolatot szakemberrel.



Napi használat

Hibaelhárítás

⚠ Vigyázat! A hibaelhárítás előtt húzza ki a tápegységet. Csak hozzáértő, szakképzett villanyszerelő végezheti el a hibaelhárítást, amely nem szerepel ebben a kézikönyvben.

Fontos! Normál használat közben vannak zörejek (kompresszor, hűtőközeg-keringés).

Probléma	Lehetséges ok	Megoldás
A készülék nem működik	A hőmérséklet-szabályozó gombot "0" -ra állították.	A készülék bekapcsolásához állítsa a gombot egy másik számra.
	A hálózati csatlakozó nincs bedugva vagy laza	Helyezze be a hálózati csatlakozót.
	A biztosíték kiégett vagy hibás	Ellenőrizze a biztosítékot, szükség esetén cserélje ki.
	Az aljzat hibás	A hálózati hibákat villanyszerelőnek kell javítania.
Az étel túl meleg.	A hőmérséklet nincs megfelelően beállítva.	Kérjük, olvassa el a hőmérséklet első beállítását részt.
	Az ajtó hosszabb ideig nyitva volt.	Csak addig nyissa ki az ajtót, amíg szükséges.
	Az elmúlt 24 órában nagy mennyiségű meleg ételt helyeztek a készülékbe.	Állítsa át a hőmérséklet-szabályozást ideiglenesen hidegebbre.
	A készülék hőforrás közelében van.	Kérjük, olvassa el a telepítés helye részt.
A készülék túl erősen hűt	A hőmérsékletet túl alacsonyra állították.	Állítsa át a hőmérséklet-szabályozást ideiglenesen melegebbre.
Szokatlan zajok	A készülék nincs szintezve.	Állítsa be újra a lábakat.
	A készülék érintkezik a fallal vagy más tárgyakkal.	Kissé mozgassa el a készüléket.
	Egy elem, pl. egy cső, amely a készülék hátulján érintkezik a készülék egy másik részével vagy a fallal.	Ha szükséges, óvatosan hajlítsa el az alkatrészt.
Víz a padlón	A lefolyónyílás eltömődött.	Lásd a Tisztítás részt.
Az oldalsó panel forró	A kondenzátor a panelen belül van.	Ez normális.

Ha a hiba továbbra is megjelenik, vegye fel a kapcsolatot a szervizközponttal.



User Instruction

Refrigerator Freezer

GH-265WF / GH-265WE / GH-265XF

Content	
1. Safety Information	Page 1~9
2. Overview	Page 10
3. Reverse Door	Page 11~14
4. Installation	Page 15 ~16
5. Daily Use	Page 17~22

In the interest of your safety and to ensure the correct use, before installing and first using the appliance, read this user manual carefully, including its hints and warnings. To avoid unnecessary mistakes and accidents, it is important to ensure that all people using the appliance are thoroughly familiar with its operation and safety features. Save these instructions and make sure that they remain with the appliance if it is moved or sold, so that everyone using it through its life will be properly informed on appliance use and safety.


For the safety of life and property keep the precautions of these user's instructions as the manufacturer is not responsible for damages caused by omission.


Children and vulnerable people safety


- This appliance can be used by children aged from 8 years and above and persons with reduced physical, sensory or mental capabilities or lack of experience and knowledge if they have been given supervision or instruction concerning use of the appliance in a safe way and understand the hazards involved.
- Children aged from 8 to 14 years are allowed to load and unload this appliance.
- Children should be supervised to ensure that they do not play with the appliance.
- Cleaning and user maintenance shall not be made by children unless they are aged from 8 years and above and supervised.
- Keep all packaging well away from children. There is risk of suffocation.


- If you are discarding the appliance pull the plug out of the socket, cut the connection cable as close to the appliance as you can' and remove the door to prevent playing children to suffer electric shock or to close themselves into it.
- If this appliance featuring magnetic door seals is to replace an older appliance having a spring lock & 'latch' on the door or lid, be sure to make that spring lock unusable before you discard the old appliance. This will prevent it from becoming a death trap for a child.


General safety

 **WARNING!** Keep ventilation openings, in the appliance enclosure or in the built-in structure, clear of obstruction.


 **WARNING!** Do not use mechanical devices or other means to accelerate the defrosting process, other than those recommended by the manufacturer.


 **WARNING!** Do not damage the refrigerant circuit.

 **WARNING!** Do not use other electrical appliances & such as ice cream makers' inside of refrigerating appliances, unless they are approved for this purpose by the manufacture.


 **WARNING!** Do not touch the light bulb if it has been on for a long period of time because it could be very hot.*)


** If there is a light in the compartment.

 **WARNING!** When positioning the appliance, ensure the supply cord is not trapped or damaged.

 **WARNING!** Do not locate multiple portable socket(outlets or portable power suppliers at the rear of the appliance.

- Do not store explosive substances such as aerosol cans with a flammable propellant in this appliance.
- The refrigerant isobutane (R600a) is contained within the refrigerant circuit of the appliance, a natural gas with a high level of environmental compatibility, which is nevertheless flammable.
- During transportation and installation of the appliance, be certain that none of the components of the refrigerant circuit become damaged.
 - avoid open flames and sources of ignition
 - thoroughly ventilate the room in which the appliance is situated
- It is dangerous to alter the specifications or modify this product in any way. Any damage to the cord may cause a short circuit, fire and/or electric shock.
- This appliance is intended to be used in household and similar applications such as
 - staff kitchen areas in shops, offices and other working environments
 - farm houses and by clients in hotels, motels and other residential type environments
 - bed and breakfast type environments
 - catering and similar non-retail applications.

 **WARNING!** Any electrical components & plug, power cord, compressor and etc.' must be replaced by a certified service agent or qualified service personnel.

 **WARNING!** The light bulb supplied with this appliance is a "special use lamp bulb" usable only with the appliance supplied. This "special use lamp" is not usable for domestic lighting."

- Power cord must not be lengthened.
- Take sure that the power plug is not crushed or damaged by the back of the appliance. A crushed or damaged power plug may overheat and cause a fire.
- Take sure that you can come to the mains plug of the appliance.
- Do not pull the mains cable.
- If the power plug socket is loose, do not insert the power plug. There is a risk of electric shock or fire.
- You must not operate the appliance without the lamp.
- This appliance is heavy. Care should be taken when moving it.
- Do not remove nor touch items from the freezer compartment if your hands are damp/wet, as this could cause skin abrasions or frost/freezer burns.
- Avoid prolonged exposure of the appliance to direct sunlight.

Daily use

- Do not put hot on the plastic parts in the appliance.
- Do not place food products directly against the rear wall.

** If there is a light in the compartment.

- Frozen food must not be re(frozen once it has been thawed out. **
- Store pre(packaged frozen food in accordance with the frozen food manufacturer's instructions. **
- Appliance's manufacturer's storage recommendations should be strictly adhered to. Refer to relevant instructions.
- Do not place carbonated or fizzy drinks in the freezer compartment as it creates pressure on the container, which may cause it to explode, resulting in damage to the appliance. **
- Ice lollies can cause frost burns if consumed straight from the appliance. **
- To avoid contamination of food, please respect the following instructions
- Opening the door for long periods can cause a significant increase of the temperature in the compartments of the appliance.
- Clean regularly surfaces that can come in contact with food and accessible drainage systems.
- Clean water tanks if they have not been used for : 8h¹ flush the water system connected to a water supply if water has not been drawn for ; days.
- Store raw meat and fish in suitable containers in the refrigerator, so that it is not in contact with or drip onto other food.
- Two (star frozen (food compartments & if they are presented in the appliance' are suitable for storing pre(frozen food, storing or making ice(cream and making ice cubes.

** If there is a freezer compartment.

¹ If there is a fresh (food storage compartment.

- One(, two(and three (star compartments & if they are presented in the appliance' are not suitable for the freezing of fresh food.
- If the appliance is left empty for long periods, switch off, defrost, clean, dry and leave the door open to prevent mould developing within the appliance.

Care and cleaning

- Before maintenance, switch off the appliance and disconnect the mains plug from the mains socket.
- Do not clean the appliance with metal objects.
- Do not use sharp objects to remove frost from the appliance. Use a plastic scraper.*
- Regularly examine the drain in the refrigerator for defrosted water. If necessary, clean the drain. If the drain is blocked, water will collect in the bottom of the appliance.^{2'}

Installation

Important! For electrical connection carefully follow the instructions given in specific paragraphs.

- Unpack the appliance and check if there are damages on it. Do not connect the appliance if it is damaged. Report possible damages immediately to the place you bought it. In that case retain packing.

* If there is a freezer compartment.

2' If there is a fresh/food storage compartment.

Safety information



- It is advisable to wait at least four hours before connecting the appliance to allow the oil to flow back in the compressor.
- Adequate air circulation should be around the appliance, lacking this leads to overheating. To achieve sufficient ventilation follow the instructions relevant to installation.
- Wherever possible the spacers of the product should be against a wall to avoid touching or catching warm parts & compressor, condenser to prevent possible burn.
- The appliance must not be located close to radiators or cookers.
- Make sure that the mains plug is accessible after the installation of the appliance.

Service

- Any electrical work required to do the servicing of the appliance should be carried out by a qualified electrician or competent person.
- This product must be serviced by an authorized Service Center, and only genuine spare parts must be used.

Energy saving


- Don't put hot food in the appliance
- Don't pack food close together as this prevents air circulating
- Make sure food don't touch the back of the compartment


Safety information




- If electricity goes off, don't open the door&s'0
-)on't open the door&s' frequently0
-)on't keep the door&s' open for too long time0
-)on't set the thermostat on exceeding cold temperatures0
- All accessories, such as drawers, shelves balconies, should be kept there for lower energy consumption.

Environment Protection

 This appliance does not contain gasses which could damage the ozone layer, in either its refrigerant circuit or insulation materials. The appliance shall not be discarded together with the urban refuse and rubbish. The insulation foam contains flammable gases? the appliance shall be disposed according to the appliance regulations to obtain from your local authorities. Avoid damaging the cooling unit, especially the heat exchanger.

The materials used on this appliance marked by the symbol  are recyclable.

 The symbol on the product or on its packaging indicates that this product may not be treated as household waste. Instead it should be taken to the appropriate collection point for the recycling of electrical and electronic e1uipment. =y ensuring this product is disposed of correctly, you will help prevent potential negative conse1uences for the environment and human health,

which could otherwise be caused by inappropriate waste handling of this product. For more detailed information about recycling of this product, please contact your local council, your household waste disposal service or the shop where you purchased the product.

Packaging materials

The materials with the symbol are recyclable.


Dispose the packaging in a suitable collection containers to recycle it.

Disposal of the appliance

*. Disconnect the mains plug from the mains socket.

2. Cut off the mains cable and discard it.

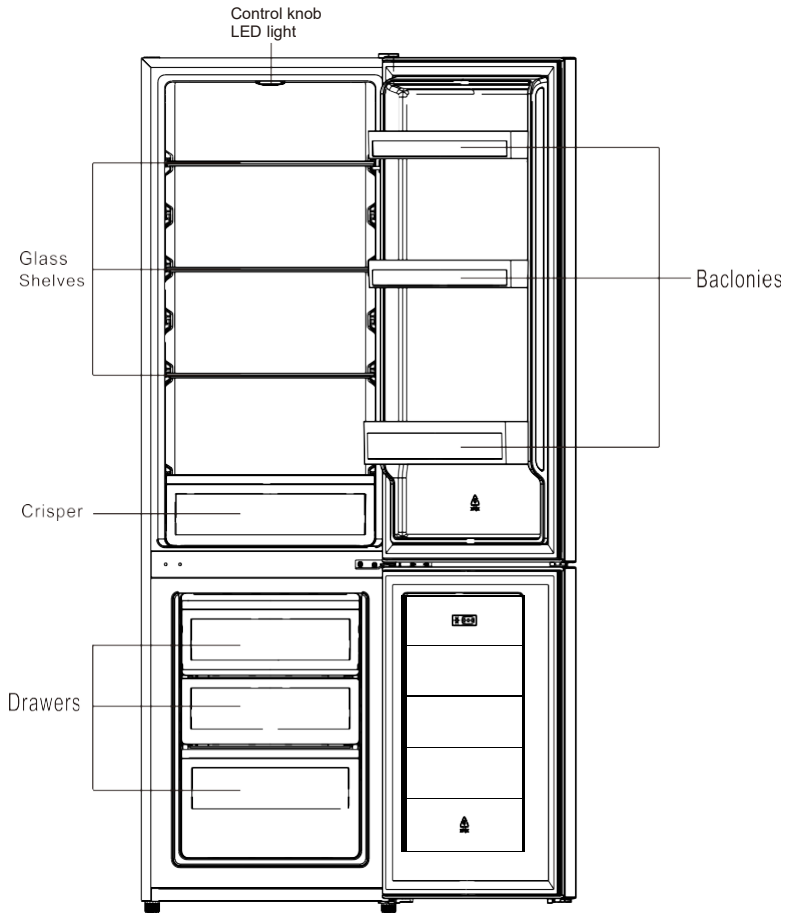


 **WARNING!** During using, service and disposal the appliance, please pay attention to symbol similar as left side, which is located on rear of appliance (rear panel or compressor) and with yellow or orange color.

It's risk of fire warning symbol. There are flammable materials in refrigerant pipes and compressor.

Please be far away fire source during using, service and disposal.

Overview



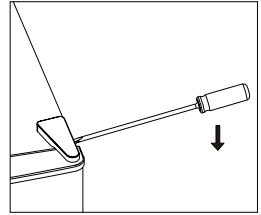
This illustration is only for hinting, the detail please check your appliance.

Reverse Door

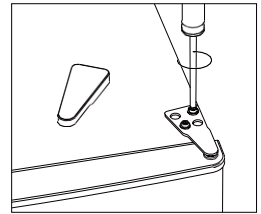
Tool required: Philips screwdriver, Flat bladed screwdriver, Hexagonal spanner.

- Ensure the unit is unplugged and empty.
- To take the door off, it is necessary to tilt the unit backwards. You should rest the unit on something solid so that it will not slip during the door reversing process.
- All parts removed must be saved to do the reinstallation of the door.
- Do not lay the unit flat as this may damage the coolant system.
- It's better that 2 people handle the unit during assembly.

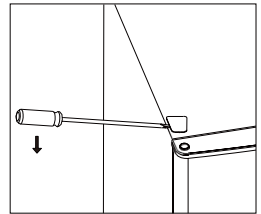
1. Carefully remove the top hinge cover with a flat screw driver



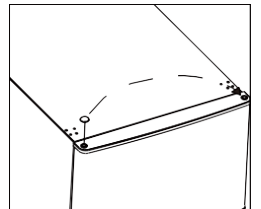
2. Unscrew the top hinge with a philips screw driver.



3. Remove the hole cover with a flat screw driver.

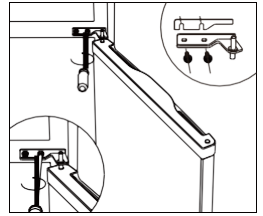


4. Move the core cover from left side to right side. And then lift the upper door and place it on a padded surface to prevent it from scratching.

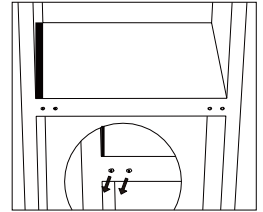


Reverse Door

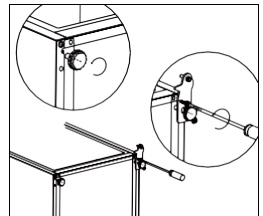
5. Unscrew the middle hinge and then lift the bottom door and put it on a soft pad to avoid scratch.



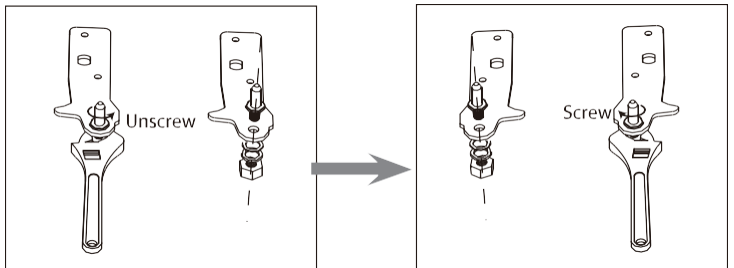
6. Move two middle hole covers from left to right.



7. Lie down the rear of cabinet on a soft pad. And unscrew the bottom hinge and leveling foot.

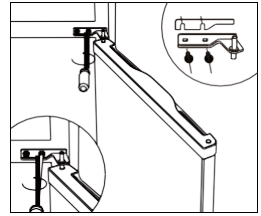


8. Unscrew and remove the bottom hinge pin, turn the bracket over and replace it.

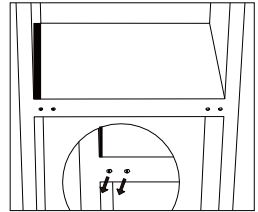


Reverse Door

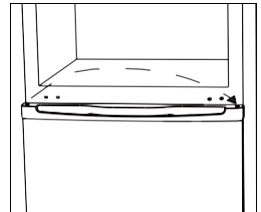
5. Unscrew the middle hinge and then lift the bottom door and put it on a soft pad to avoid scratch.



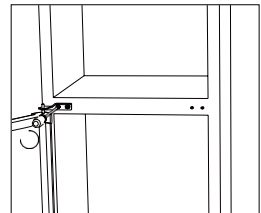
10. Move two middle hole covers from left to right.



11. Stand up the unit and put the door on the bottom hinge. Make sure the bottom hinge core is inserted in the door hole. Then move the hinge hole cover of bottom door from left side to right side.

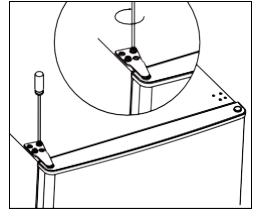


12. Install the middle hinge.

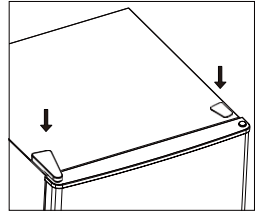


Reverse Door

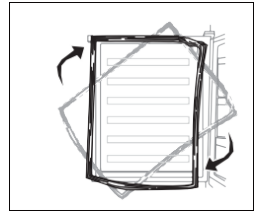
13. Install the upper door with the upper hinge.



14. Clap in the hinge cover and hole cover on the top of unit.

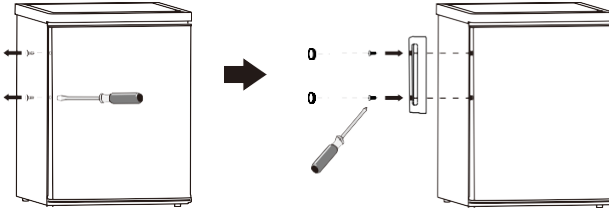


15. Check whether the door gasket is deformed. If yes, detach the fridge and the freezer door gaskets and then attach them after rotating.



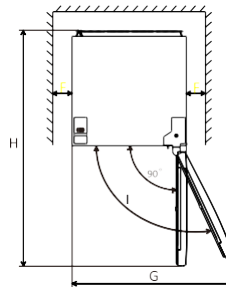
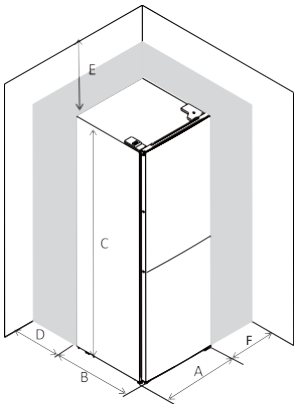
Installation

Install door external handle (if external handle is present)



Space Requirement

- Keep enough space of door open.

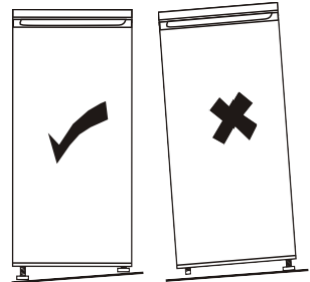
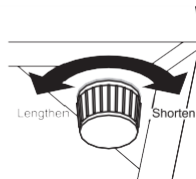


A	550
B	560
C	1800
D	min=50
E	min=50
F	min=50
G	1100
H	1210
I	135°

Levelling the unit

To do this adjust the two levelling feet at front of the unit.

If the unit is not level, the doors and magnetic seal alignments will not be covered properly.



Installation

Positioning

Install this appliance at a location where the ambient temperature corresponds to the climate class indicated on the rating plate of the appliance:

for refrigerating appliances with climate class:

- extended temperate: this refrigerating appliance is intended to be used at ambient temperatures ranging from 10 °C to 32 °C; (SN)
- temperate: this refrigerating appliance is intended to be used at ambient temperatures ranging from 16 °C to 32 °C; (N)
- subtropical: this refrigerating appliance is intended to be used at ambient temperatures ranging from 16 °C to 38 °C; (ST)
- tropical: this refrigerating appliance is intended to be used at ambient temperatures ranging from 16 °C to 43 °C; (T)

Location

The appliance should be installed well away from sources of heat such as radiators, boilers, direct sunlight etc. Ensure that air can circulate freely around the back of the cabinet. To ensure best performance, if the appliance is positioned below an overhanging wall unit, the minimum distance between the top of the cabinet and the wall unit must be at least 50 mm. Ideally, however, the appliance should not be positioned below overhanging wall units. Accurate leveling is ensured by one or more adjustable feet at the base of the cabinet.

This refrigerating appliance is not intended to be used as a built-in appliance;



Warning! It must be possible to disconnect the appliance from the mains power supply; the plug must therefore be easily accessible after installation.

Electrical connection

Before plugging in, ensure that the voltage and frequency shown on the rating plate correspond to your domestic power supply. The appliance must be earthed. The power supply cable plug is provided with a contact for this purpose. If the domestic power supply socket is not earthed, connect the appliance to a separate earth in compliance with current regulations, consulting a qualified electrician.

The manufacturer declines all responsibility if the above safety precautions are not observed.

This appliance complies with the E.E.C. Directives.

Daily Use

First use

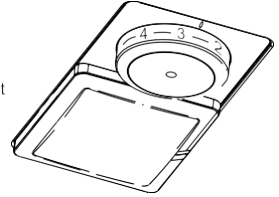
Cleaning the interior

Before using the appliance for the first time, wash the interior and all internal accessories with lukewarm water and some neutral soap so as to remove the typical smell of a brand new product, then dry thoroughly.

Important! Do not use detergents or abrasive powders, as these will damage the finish.

Temperature Setting

- Plug on your appliance. The internal temperature is controlled by a thermostat. There are 8 settings . 1 is warmest setting and 7 is coldest when set is 0, the appliance is switched off. When set is max, compressor will not stop
- The appliance may not operate at the correct temperature if it is in a particularly hot or if you open the door often.



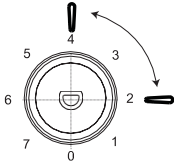
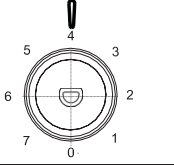
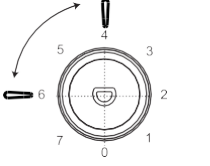
Daily use

Position different food in different compartments according to be below table

Refrigerator compartments	Type of food
Door or balconies of fridge compartment	<ul style="list-style-type: none"> • Foods with natural preservatives, such as jams, juices, drinks, condiments. • Do not store perishable foods.
Crisper drawer (salad drawer)	<ul style="list-style-type: none"> • Fruits, herbs and vegetables should be placed separately in the crisper bin. • Do not store bananas, onions, potatoes, garlic in the refrigerator.
Fridge shelf – middle	<ul style="list-style-type: none"> • Dairy products, eggs
Fridge shelf – top	<ul style="list-style-type: none"> • Foods that do not need cooking, such as ready-to-eat foods, deli meats, leftovers.
Freezer drawer(s)/ tray	<ul style="list-style-type: none"> • Foods for long-term storage. • Bottom drawer for raw meat, poultry, fish. • Middle drawer for frozen vegetables, chips. • Top tray for ice cream, frozen fruit, frozen baked goods.

Daily Use

Temperature setting recommendation

Temperature Setting Recommendation		
Environment Temperature	Freezer compartment	Fridge compartment
Warm 29°C - 38°C	/	
		Set on 2-4
Normal 21°C - 28°C	/	
		Set on 4
Cold 16°C - 20 °C	/	
		Set on 4-6

- Information above give users recommendation of temperature setting.

Impact on Food Storage

- Under Recommended setting, the best storage time of fridge is no more than 3 days.
- Under Recommended setting, the best storage time of freezer is no more than 1 month.
- The best storage time may reduce under other settings.

Daily Use

Freezing fresh food

- The freezer compartment is suitable for freezing fresh food and storing frozen and deep-frozen food for a long time.
- Place the fresh food to be frozen in the freezer compartment.
- The maximum amount of food that can be frozen in 24 hours is specified on the rating plate.
- The freezing process lasts 24 hours: during this period do not add other food to be frozen.

Storing frozen food

When first starting-up or after a period out of use, before putting the product in the compartment let the appliance run at least 2 hours on the higher settings.

Important! In the event of accidental defrosting, for example the power has been off for longer than the value shown in the technical characteristics chart under "rising time", the defrosted food must be consumed quickly or cooked immediately and then re-frozen (after cooked).

Thawing

Deep-frozen or frozen food, prior to be used, can be thawed in the fridge compartment or at room temperature, depending on the time available for this operation.

Small pieces may even be cooked still frozen, directly from the freezer. In this case, cooking will take longer.

Door open alarm

If miss to close fridge door for 60s, the LED light will flash 3 times and then light for 5s, repeating this cycle until the door is closed.

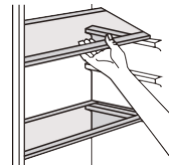
Ice-cube

This appliance may be equipped with one or more ice-cube to produce ice.

Accessories

Movable shelves

The walls of the refrigerator are equipped with a series of runners so that the shelves can be positioned as desired.



Positioning the door balconies

To permit storage of food packages of various sizes, the door balconies can be placed at different heights. To make these adjustments proceed as follows: gradually pull the balcony in the direction of the arrows until it comes free, then reposition as required.



Daily Use

Helpful hints and tips

To help you make the most of the freezing process, here are some important hints:

- the maximum quantity of food which can be frozen in 24 hrs. is shown on the rating plate;
- the freezing process takes 24 hours. No further food to be frozen should be added during this period;
- only freeze top quality, fresh and thoroughly cleaned, foodstuffs;
- prepare food in small portions to enable it to be rapidly and completely frozen and to make it possible subsequently to thaw only the quantity required;
- wrap up the food in aluminium foil or polythene and make sure that the packages are airtight;
- do not allow fresh, unfrozen food to touch food which is already frozen, thus avoiding a rise in temperature of the latter;
- lean foods store better and longer than fatty ones; salt reduces the storage life of food;
- water ices, if consumed immediately after removal from the freezer compartment, can possibly cause the skin to be freeze burnt;
- it is advisable to show the freezing in date on each individual pack to enable you removal from the freezer compartment, can possibly cause the skin to be freeze burnt;
- it is advisable to show the freezing in date on each individual pack to enable you to keep tab of the storage time.

Hints for storage of frozen food

To obtain the best performance from this appliance, you should:

- make sure that the commercially frozen foodstuffs were adequately stored by the retailer;
- be sure that frozen foodstuffs are transferred from the food store to the freezer in the shortest possible time;
- not open the door frequently or leave it open longer than absolutely necessary.
- once defrosted, food deteriorates rapidly and cannot be re-frozen;
- do not exceed the storage period indicated by the food manufacture.

Hints for fresh food refrigeration

To obtain the best performance:

- Do not store warm food or evaporating liquids in the refrigerator
- Do cover or wrap the food, particularly if it has a strong flavour
- Make (all types): wrap in polythene bags and place on the glass shelves above the vegetable drawer.
- For safety, store in this way only one or two days at the most.
- Cooked foods, cold dishes, etc...: these should be covered and may be placed on any shelf.
- Fruit and vegetables: these should be thoroughly cleaned and placed in the special drawer(s) provided.
- butter and cheese: these should be placed in special airtight containers or wrapped in aluminum foil or polythene bags to exclude as much air as possible.
- Milk bottle: these should have a cap and should be stored in the balconies on the door.
- Bananas, potatoes, onions and garlic, if not packed, must not be kept in the fridge.

Cleaning

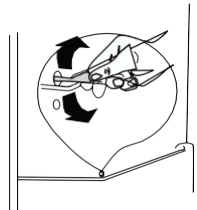
For hygienic reasons the appliance interior, including interior accessories, should be cleaned regularly.

⚠ Caution! The appliance may not be connected to the mains during cleaning. Danger of electrical shock! Before cleaning switch the appliance off and remove the plug from the mains, or switch off or turn out the circuit breaker or fuse. Never clean the appliance with a steam cleaner. Moisture could accumulate in electrical components, danger of electrical shock! Hot vapors can lead to the damage of plastic parts. The appliance must be dry before it is placed back into service.

Important! Ethereal oils and organic solvents can attack plastic parts, e.g. lemon juice or the juice from orange peel, butyric acid, cleanser that contain acetic acid.

Clean drain hole

To avoid defrost water overflowing into the fridge, periodically clean the drain hole at back of fridge compartment. Use a cleaner to clean the hole as showed in right picture.



1) If the condenser is at back of appliance.

Daily Use

- Do not allow such substances to come into contact the appliance parts.
- Do not use any abrasive cleaners
- Remove the food from the freezer. Store them in a cool place, well covered.
- Switch the appliance off and remove the plug from the mains, or switch off or turn out the circuit breaker of fuse.
- Clean the appliance and the interior accessories with a cloth and lukewarm water. After cleaning wipe with fresh water and rub dry.
- After everything is dry place appliance back into service.

Defrosting of the freezer

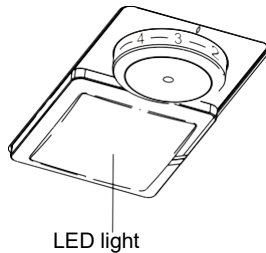
The freezer compartment, however, will become progressively covered with frost. This should be removed. Never use sharp metal tools to scrape off frost from the evaporator as you could damage it.

However, when the ice becomes very thick on the inner liner, complete defrosting should be carried out as follows:

- pull out the plug from the socket;
- remove all stored food, wrap it in several layers of newspaper and put it in a cool place;
- keep the door open, and placing a basin underneath of the appliance to collect the defrost water;
- when defrosting is completed, dry the interior thoroughly
- replace the plug in the power socket to run the appliance again.

Replace the lamp

- The internal light is a LED type. To replace the lamp, please contact qualified technician.



Daily Use

Troubleshooting

 **Caution!** Before troubleshooting, disconnect the power supply. Only a qualified electrician or competent person must do the troubleshooting that is not in this manual.

Important! There are some sounds during normal use (compressor, refrigerant circulation).

Problem	Possible cause	Solution
Appliance does not work	Temperature regulation knob is set at number "0"	Set the knob at other number to switch on the appliance.
	Mains plug is not plugged in or is loose	Insert mains plug.
	Fuse has blown or is defective	Check fuse, replace if necessary.
	Socket is defective	Mains malfunctions are to be corrected by an electrician.
The food is too warm.	Temperature is not properly adjusted.	Please look in the initial Temperature Setting section.
	Door was open for an extended period.	Open the door only as long as necessary.
	A large quantity of warm food was placed in the appliance within the last 24 hours.	Turn the temperature regulation to a colder setting temporarily.
	The appliance is near a heat source.	Please look in the installation location section.
Appliance cools too much	Temperature is set too cold.	Turn the temperature regulation knob to a warmer setting temporarily.
Unusual noises	Appliance is not level.	Re-adjust the feet.
	The appliance is touching the wall or other objects.	Move the appliance slightly.
	A component, e.g. a pipe, on the rear of the appliance is touching another part of the appliance or the wall.	If necessary, carefully bend the component out of the way.
Water on the floor	Water drain hole is blocked.	See the Cleaning section.
Side panel is hot	Condenser is inside the panel.	It's normal.

If the malfunction shows again, contact the Service Center.